



El ambiente  
es de todos

Minambiente

# BOLETÍN HIDROMETEOROLÓGICO DE LA MOJANA

San Marcos, Sucre 20 de mayo de 2022

Hora de la actualización: 12:00 HLC

BOLETÍN No: 589

## CONTENIDO

### 1. CONDICIONES METEOROLÓGICAS

#### 1.1 CONDICIONES METEOROLÓGICAS PRECEDENTES

#### 1.2 CONDICIONES METEOROLÓGICAS ACTUALES

#### 1.3 PRONÓSTICO METEOROLÓGICO DIARIO

### 2. CONDICIONES HIDROLÓGICAS

#### 2.1 CONDICIONES HIDROLÓGICAS ANTECEDENTES

#### 2.2 CONDICIONES HIDROLÓGICAS ACTUALES

##### 2.2.1 SUBZONA HIDROGRÁFICA DEL RÍO SAN JORGE - CUENCA ALTA

##### 2.2.2 SUBZONA HIDROGRÁFICA DEL RÍO SAN JORGE - CUENCA BAJA

##### 2.2.3 SUBZONA HIDROGRÁFICA DEL RÍO NECHÍ - CUENCA BAJA

##### 2.2.4 DIRECTOS AL BAJO CAUCA - CIÉNAGA LA RAYA ENTRE EL RÍO NECHÍ Y EL BRAZO DE LOBA

##### 2.2.5 DIRECTOS AL CAUCA ENTRE PTO. VALDIVIA Y RÍO NECHÍ

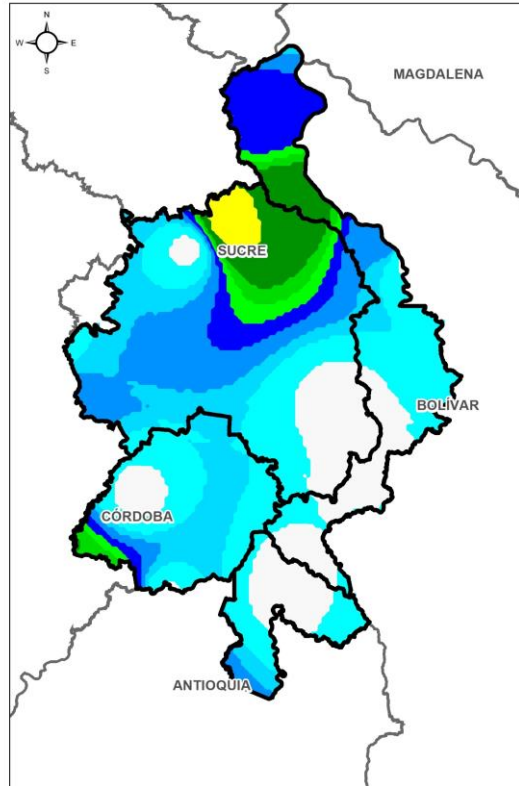
##### 2.2.6 DIRECTOS AL BAJO MAGDALENA ENTRE EL BANCO Y EL PLATO

El Centro Regional de Pronóstico y Alertas Tempranas de la Mojana - CRPA La Mojana, busca fortalecer el sistema de alertas tempranas a través de un continuo monitoreo de las condiciones hidrometeorológicas, la generación de pronósticos meteorológicos y la difusión de alertas para la comunidad y los diferentes sectores productivos de la región.

Esta iniciativa hace parte de los proyectos "Reducción del riesgo y la vulnerabilidad frente al cambio climático en la región de La Depresión Momposina", financiado por el *Adaptation Fund* y "*Mojana, clima y vida*", financiado por el Fondo Verde del Clima, implementados por el Ministerio de Ambiente, el Fondo de Adaptación y el PNUD, en alianza con CORPOMOJANA e IDEAM.

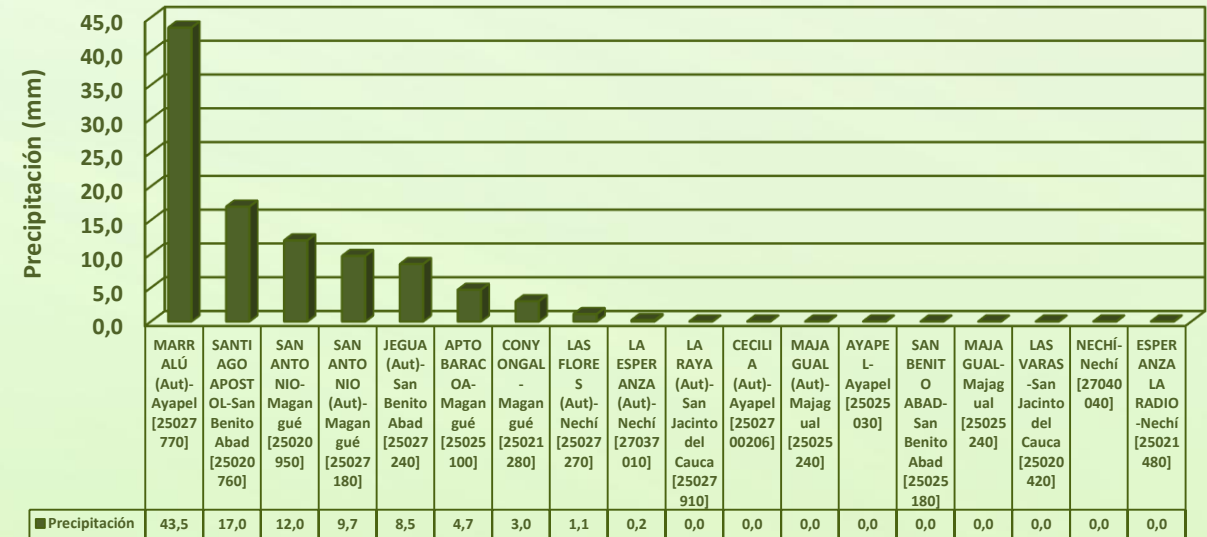


# 1.1 CONDICIONES METEOROLÓGICAS ANTECEDENTES



Precipitación acumulada  
19/05/2022 (07:00) – 20/05/2022 (07:00).  
Fuente: IDEAM

## Lluvia Registrada el 19 Mayo de 2022



## RESUMEN DE CONDICIONES DEL DÍA 19 DE MAYO

**Precipitación:** se presentaron lluvias en amplios sectores del territorio mojanero, las mas fuertes al norte del territorio mojanero.

**Temperatura:** se registró una temperatura máxima de 33,2°C el día 19 de mayo a las 13:00 horas en el municipio de Ayapel, y una mínima de 24,5°C en la madrugada del 20 de mayo.



## 1.2 CONDICIONES METEOROLÓGICAS ACTUALES

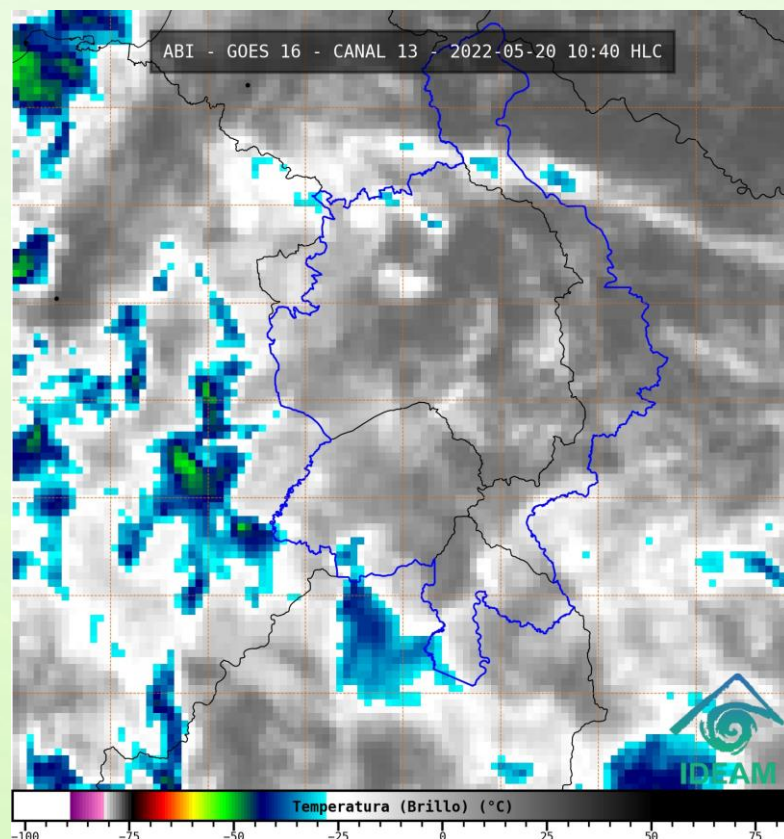


Imagen de satélite IR 10:40 HLC  
Fuente: IDEAM

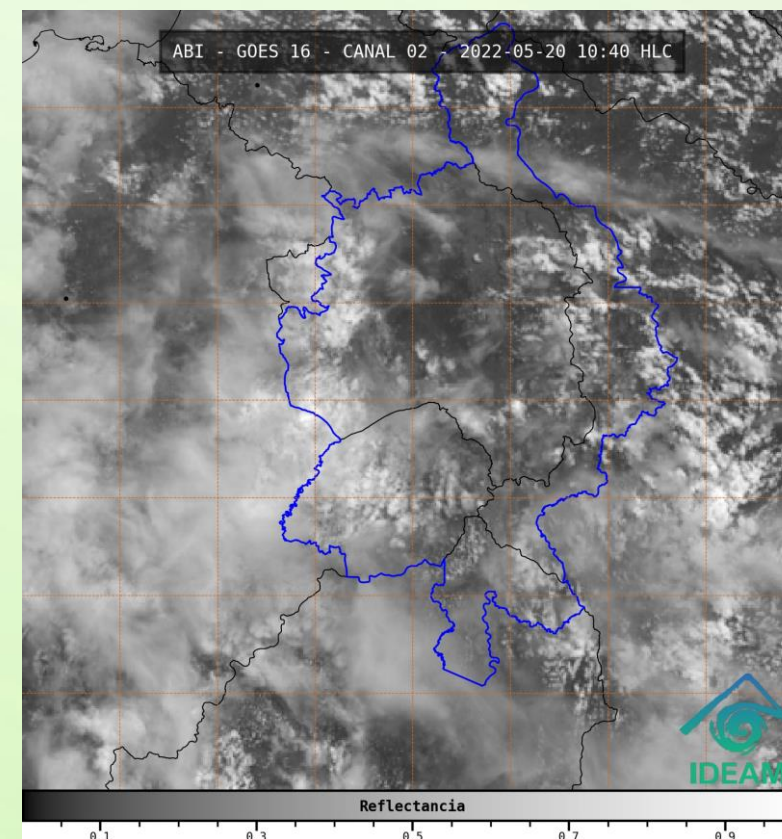
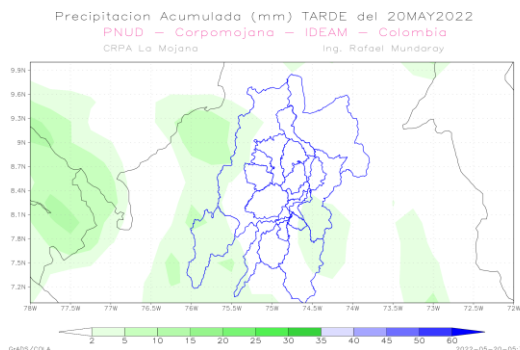


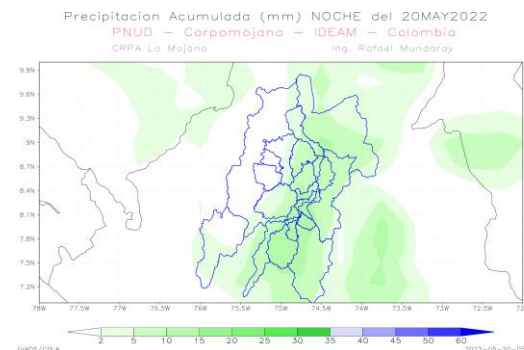
Imagen de satélite visible 10:40 HLC  
Fuente: IDEAM

En las últimas horas se ha mantenido el cielo entre nublado a parcialmente nublado, sin lluvias en la región.

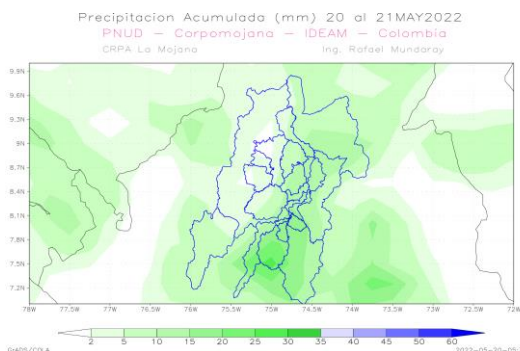
# 1.3 PRONÓSTICO METEOROLÓGICO



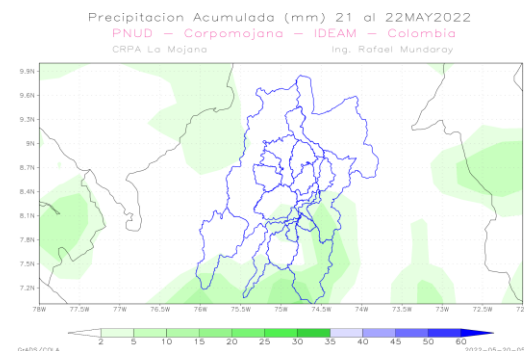
TARDE DEL 20 DE MAYO



NOCHE DEL 20 DE MAYO



ACUMULADO DEL 20 AL 21 DE MAYO



ACUMULADO DEL 21 AL 22 DE MAYO

Día	Jornada	Temperatura Máxima	Nubosidad	Tipo de Precipitación	Probabilidad de lluvia(%)
VIERNES 20 DE MAYO	Tarde	33°C	Parcialmente nublado	Sin llluvias	40%
	Noche	25°C	Nublado	Lluvias	70%



Pronóstico de temperaturas medias para los próximos 02 días

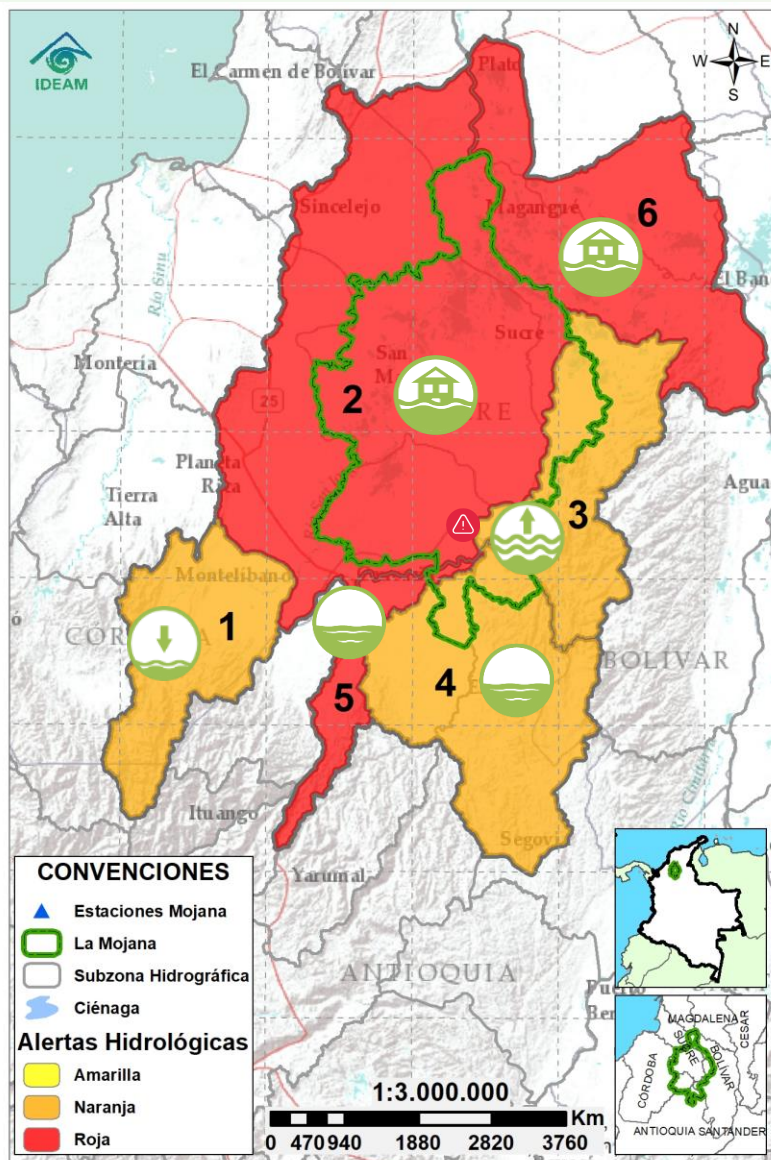
## PRONÓSTICO PARA EL VIERNES 20 DE MAYO Y FIN DE SEMANA

**Precipitación:** se prevé en horas de la tarde, cielo parcialmente nublado, sin llluvias; luego, en horas de la noche y madrugada, se tiene probabilidad de llluvias aisladas, con atención principalmente a los municipios de Achí, San Jacinto del Cauca, San Marcos, Sucre (Sucre), Guaranda, Majagual, Nechí y Ayapel. Para el fin de semana se prevé un descenso en las llluvias en toda la región; estas ocurrirán principalmente en sectores de los municipios de Nechí, San Jacinto del Cauca, Ayapel, Guaranda y Majagual, con atención a la madrugada del sábado y la del lunes.

**Temperatura:** las temperaturas máximas oscilarán entre los 32°C y 33°C y las mínimas entre los 23°C y 25°C. Las sensaciones térmicas máximas estimadas oscilarán entre los 34°C y 36°C.



## 2.1 CONDICIONES HIDROLÓGICAS ANTECEDENTES



Condiciones hidrológicas antecedentes para el 19/05/2022

### CONVENCIONES DE TERMINOS HIDROLÓGICOS

	<b>Lluvias</b>	Lluvias antecedentes intensas o continuas y/o pronóstico de las mismas, las cuales pueden generar crecientes súbitas en los ríos principales y sus afluentes.
	<b>Descenso</b>	Condición de disminución de niveles.
	<b>Ascenso</b>	Condición de aumento de niveles.
	<b>Creciente súbita</b>	Fenómeno natural que se presenta en los ríos de montaña como consecuencia de la ocurrencia de lluvias intensas o torrenciales en zonas de alta pendiente del cauce principal y sus afluentes.
	<b>Tránsito de crecida</b>	Es el desplazamiento de una onda de crecida de aguas arriba hacia aguas abajo de la corriente.
	<b>Creciente por desembalse</b>	Proceso de tránsito del flujo de agua por descarga controlada desde un embalse.
	<b>Inundación</b>	Aumento en los niveles y/o caudales de los cuerpos de agua que superan la capacidad máxima de transporte o modificación de la sección transversal que la reduce, ocasionando el desbordamiento e inundación de sus zonas aledañas.
	<b>Niveles estables</b>	No se presentan fluctuaciones considerables de nivel del cuerpo de agua.



**Alerta ROJA**

**PARA TOMAR ACCIÓN** Advierte a los sistemas de prevención y atención de desastres sobre la amenaza que puede ocasionar un fenómeno con efectos adversos sobre la población, el cual requiere la atención inmediata por parte de la población y de los cuerpos de atención y socorro. Se emite una alerta sólo cuando la identificación de un evento extraordinario indique la probabilidad de amenaza inminente y cuando la gravedad del fenómeno implique la movilización de personas y equipos, interrumpiendo el normal desarrollo de sus actividades cotidianas.



**Alerta NARANJA**

**PARA PREPARARSE** Indica la presencia de un fenómeno. No implica amenaza inmediata y como tanto es catalogado como un mensaje para informarse y prepararse. El aviso implica vigilancia continua ya que las condiciones son propicias para el desarrollo de un fenómeno, sin que se requiera permanecer alerta.

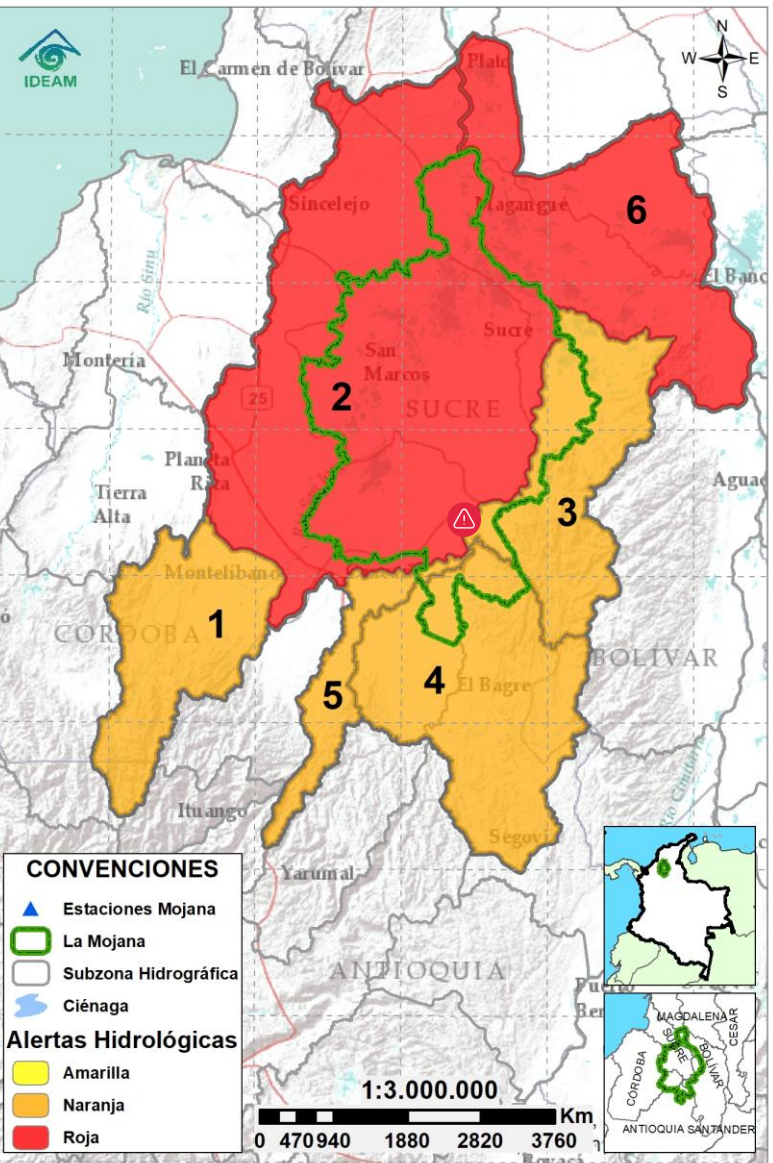


**Alerta AMARILLA**

**PARA INFORMARSE** Es un mensaje oficial por el cual se difunde información. Por lo regular se refiere a eventos observados, registrados o registrados y puede contener algunos elementos de pronóstico a manera de orientación. Por sus características pretéritas y futuras difiere del aviso y de la alerta, y por lo general no está encaminado a alertar sino a informar.

**SIN ALERTA** La información que se suministra se encuentra fuera de los umbrales de alerta.

# 2.2 CONDICIONES HIDROLÓGICAS ACTUALES



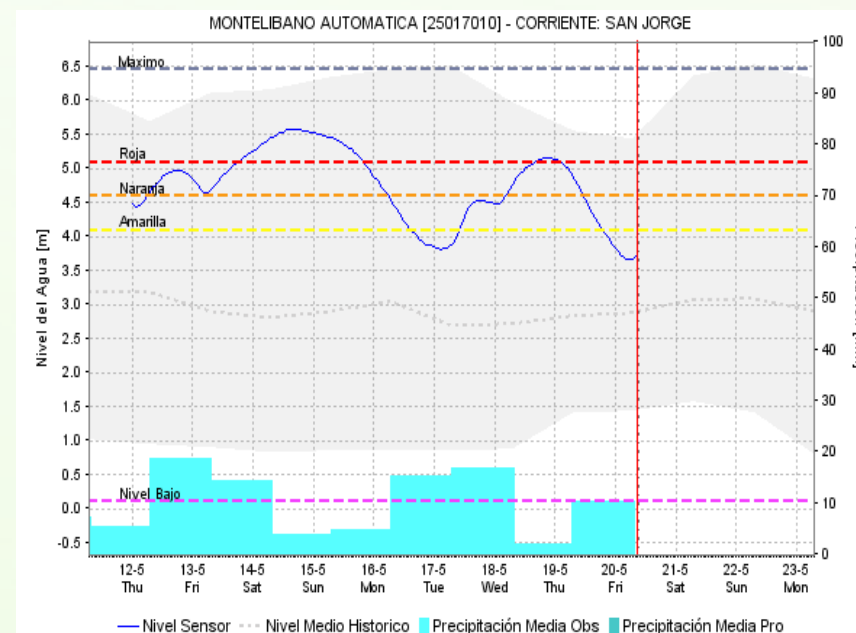
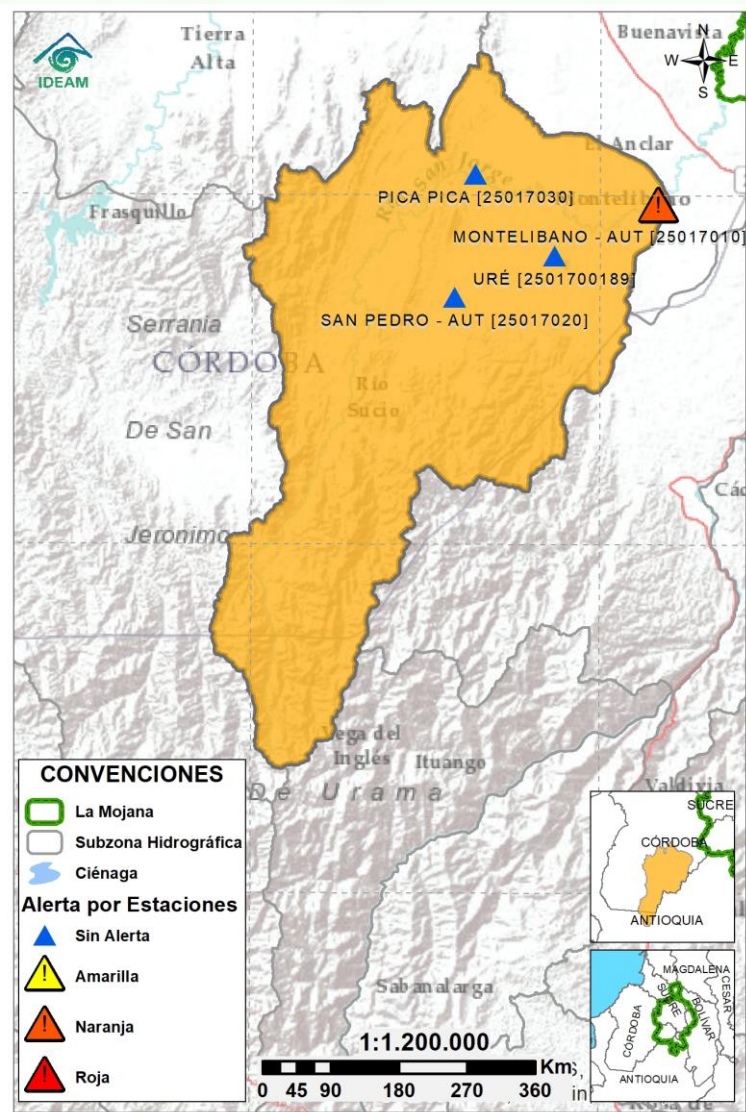
**Descripción condiciones hidrológicas:** alerta roja en el Bajo San Jorge en donde persiste el aumento de niveles y de zonas inundadas en los municipios de Ayapel, San Marcos, Sucre, San Benito Abad, Achí y Magangué. A lo largo del fin de semana se prevé la estabilización del río San Jorge en su recorrido por Ayapel, mientras que en el tramo San Marcos-Magangué se mantendrá el aumento de niveles. Por su parte, el río Cauca se tiene en alerta naranja, con descenso de niveles en el tramo Valdivia-Caucasia y predominio de niveles estables en el tramo Nechí-Pinillos. Para el fin de semana se prevé el incremento ligero del río por tránsito de creciente.

Alerta	Zona Hidrográfica	Subzona o Cuenca Hidrográfica	Condición predominante	Descripción de la alerta hidrológica
	1 Bajo Magdalena-Cauca - San Jorge	Alto San Jorge	<b>Crecientes</b>	Aumento ligero del río San Jorge a la altura de Montelíbano, condición que persistirá durante las próximas horas.
	2 Bajo Magdalena-Cauca - San Jorge	Bajo San Jorge	<b>Inundación</b>	Altos niveles en el río San Jorge, así como en el sistema cenagoso y de caños. Inundaciones en los municipios de Ayapel, San Marcos, San Benito Abad, Sucre, Majagual y Magangué. Persistencia de ingreso del río Cauca a través de Cara de Gato (San Jacinto del Cauca).
	3 Bajo Magdalena-Cauca - San Jorge	Directos al Bajo Cauca-ciénaga La Raya entre el río Nechí y Brazo de Loba	<b>Niveles estables</b>	Estabilización del río Cauca en el tramo Nechí-Pinillos. Se prevé tránsito de creciente durante el fin de semana. Se mantiene el transvase de caudal en el sector Cara de Gato y niveles muy altos en el tramo norte de Achí-Pinillos.
	4 Nechí	Bajo Nechí y Directos al Bajo Nechí	<b>Niveles en ascenso</b>	Ascenso del Bajo Nechí a la altura de la cabecera municipal de Nechí. Se prevé que durante el fin de semana se estabilice y descienda.
	5 Cauca	Directos al Cauca entre Pto. Valdivia y río Nechí	<b>Niveles en descenso</b>	Descenso del río Cauca en el tramo Valdivia-Nechí. Se prevé tránsito de creciente durante el fin de semana.
	6 Bajo Magdalena	Directos Bajo Magdalena entre El Banco y Plato	<b>Inundación</b>	Altos niveles en el Bajo Magdalena, con persistencia de ascenso en el Brazo de Loba y Brazo de Mompós. Inundaciones en el municipio de El Banco.

**Nota 1:** Las alertas hidrológicas pueden ser corregidas y/o actualizadas en el futuro. No representa una certificación oficial del IDEAM.  
**Nota 2:** Es probable que los eventos hidrológicos reportados en las alertas emitidas no se estén presentando sobre los ríos principales sino sobre sus afluentes.  
**Nota 3:** El IDEAM recomienda a la población ribereña estar muy atenta al comportamiento de los niveles de los ríos y atender las recomendaciones que la Unidad Nacional de Gestión del Riesgo de Desastres (UNGRD) emita para la implementación de medidas de contingencia ante posibles afectaciones por desbordamientos e inundaciones.



## 2.2.1 SUBZONA HIDROGRÁFICA DEL RÍO SAN JORGE CUENCA ALTA



Subzona  
hidrográfica

Alerta

Descripción

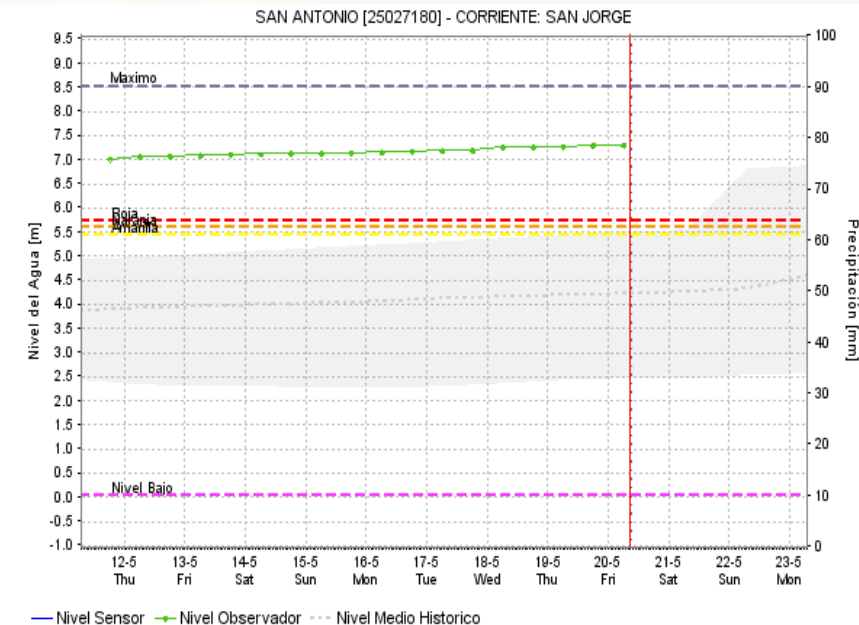
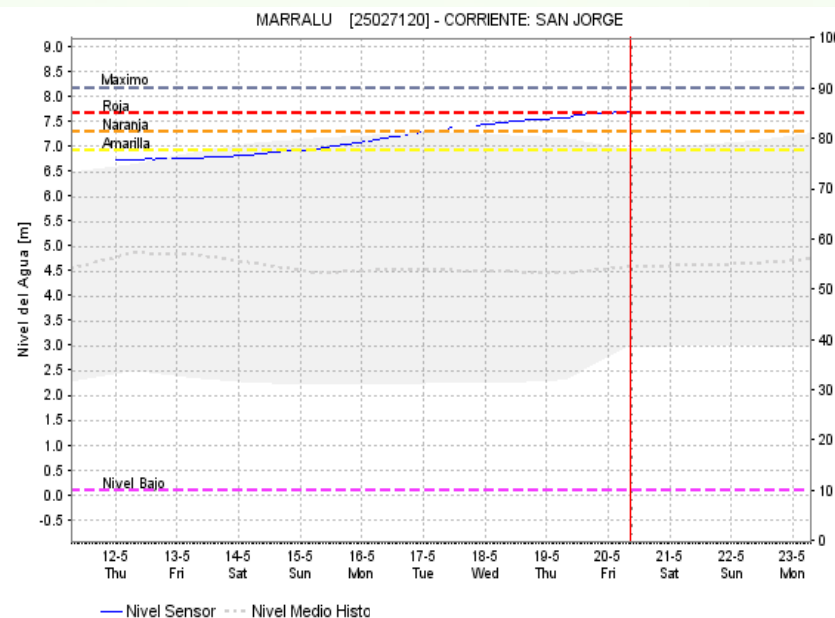
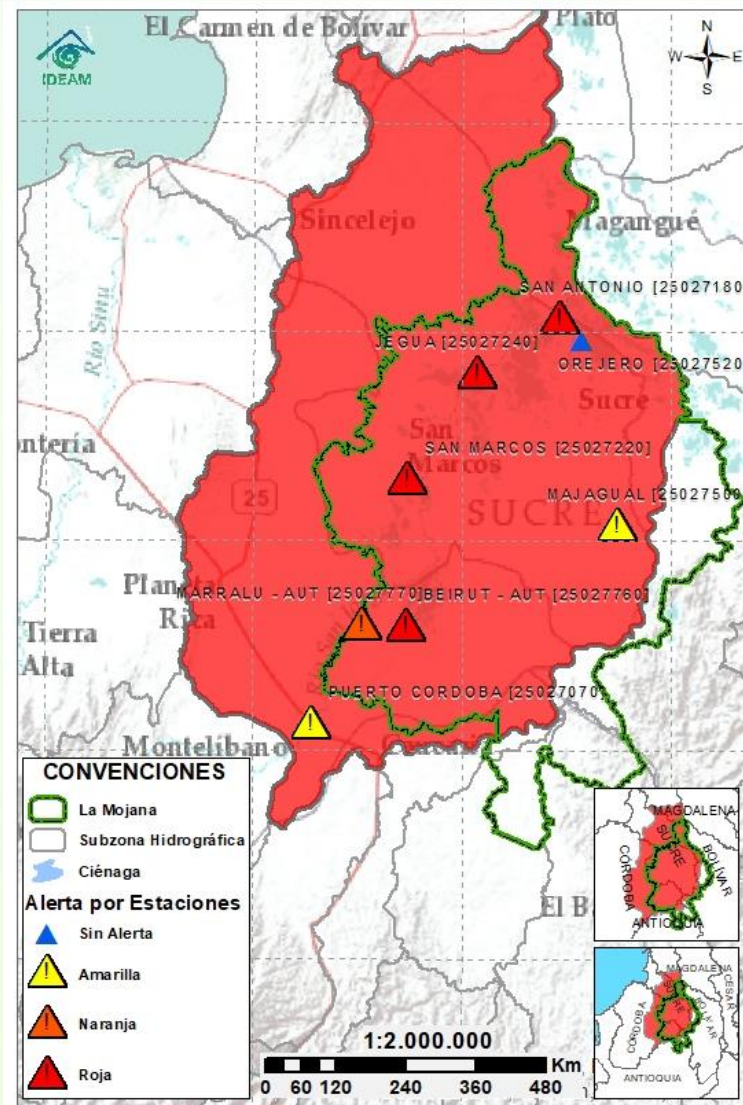
Cuenca alta  
del río San  
Jorge



Aumento ligero del río San Jorge a la altura de Montelíbano, condición que persistirá durante las próximas horas.

**Nota (20/05/2022):** Persistencia de inundaciones a la altura de la cabecera municipal de Montelíbano.

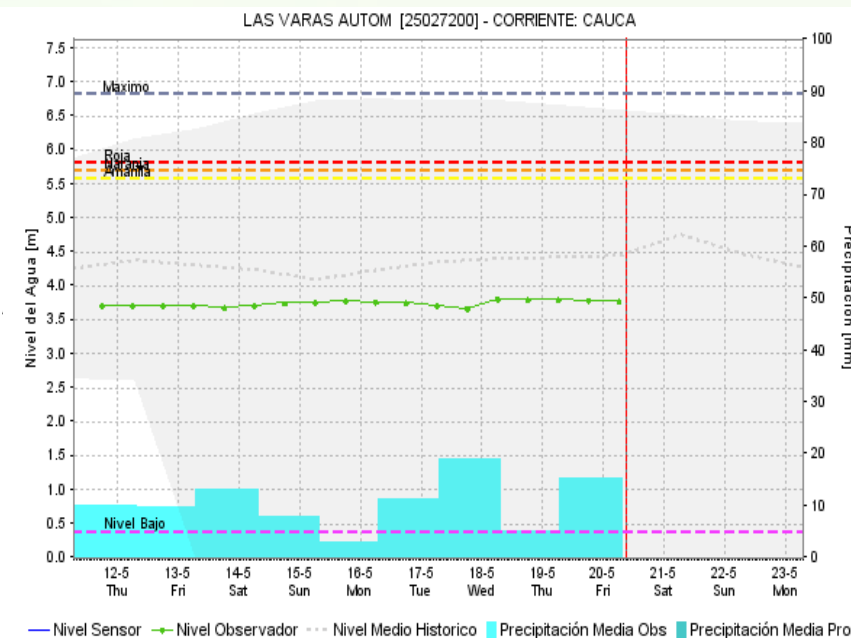
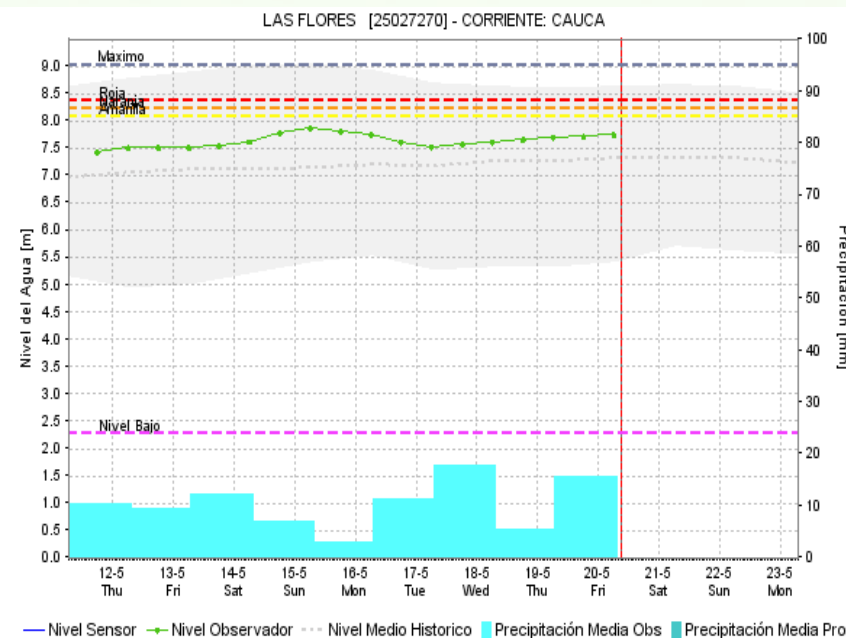
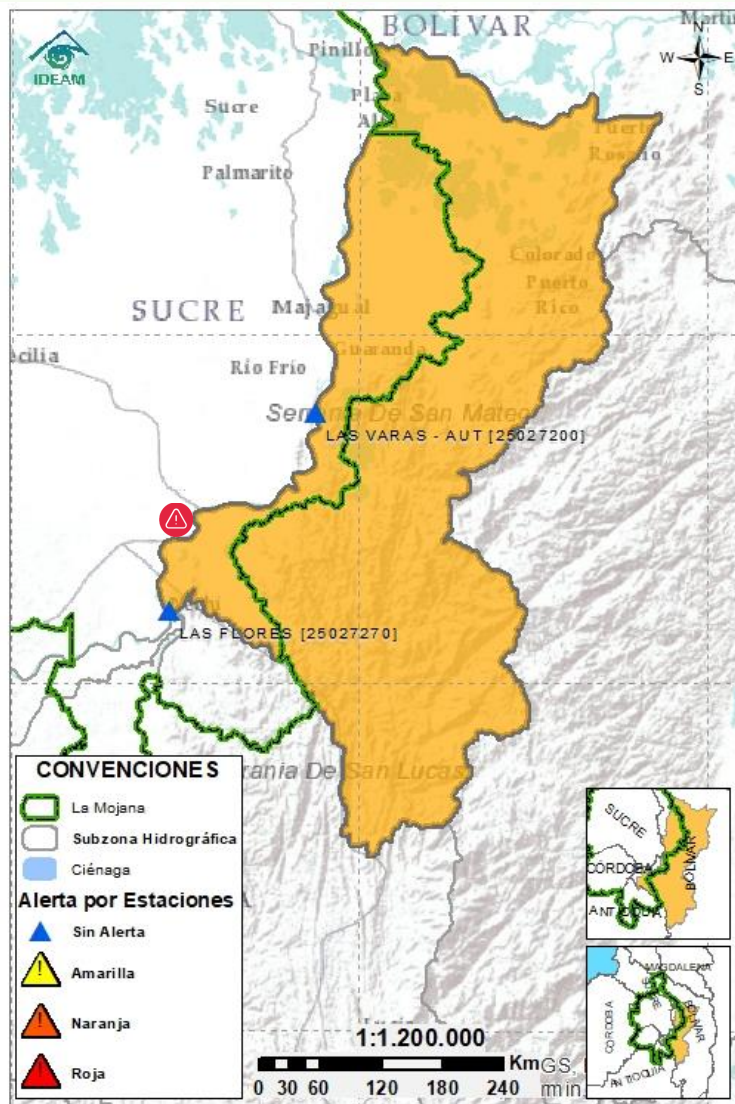
## 2.2.2 SUBZONA HIDROGRÁFICA DEL RÍO SAN JORGE CUENCA BAJA



Subzona hidrográfica	Alerta	Descripción
Cuenca baja del río San Jorge		<p>Ascenso del Bajo San Jorge y sistema de ciénagas y caños asociado. Se destaca el incremento de zonas inundadas, debido a: <i>i</i>) persistencia del ingreso del Cauca por el sector Cara de Gato, drenando hacia los caños Gil, Rabón, San Matías y Viloria en los municipios de San Jacinto del Cauca (Bolívar), Ayapel (Córdoba), Guaranda y San Benito Abad (Sucre), <i>ii</i>) muy altos niveles en el río San Jorge (San Marcos-Magangué), así como en caños Mojana y Pancegüita (Sucre) y sistema de ciénagas asociado y <i>iii</i>) efecto de remanso del Brazo de Loba en la desembocadura del río Cauca generando incremento del río y del sistema de ciénagas asociado.</p> <p><b>Nota (19/05/2022):</b> Rompimiento del camellón de Quitasueño por desbordamiento de la ciénaga El Totumo en el municipio de Sucre (Sucre).</p>

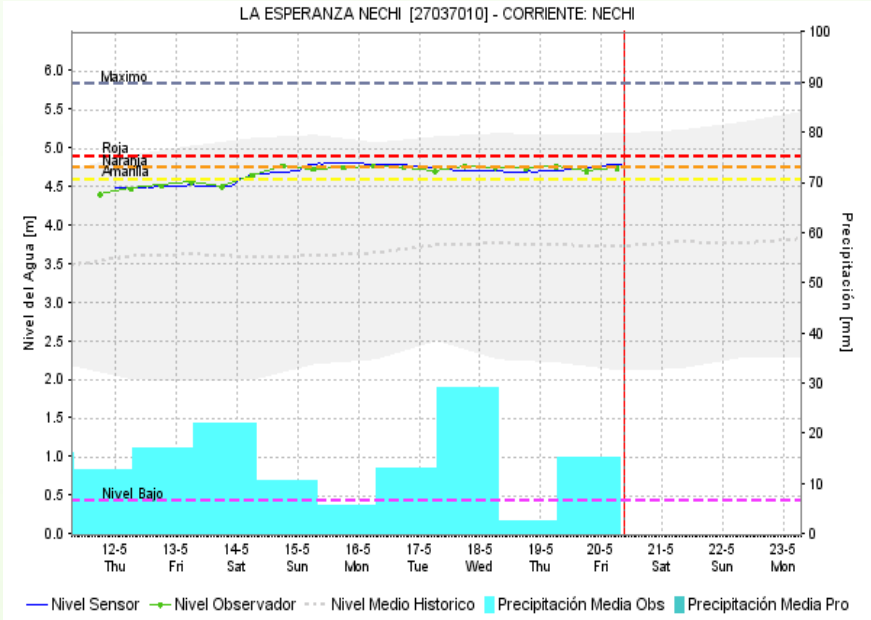
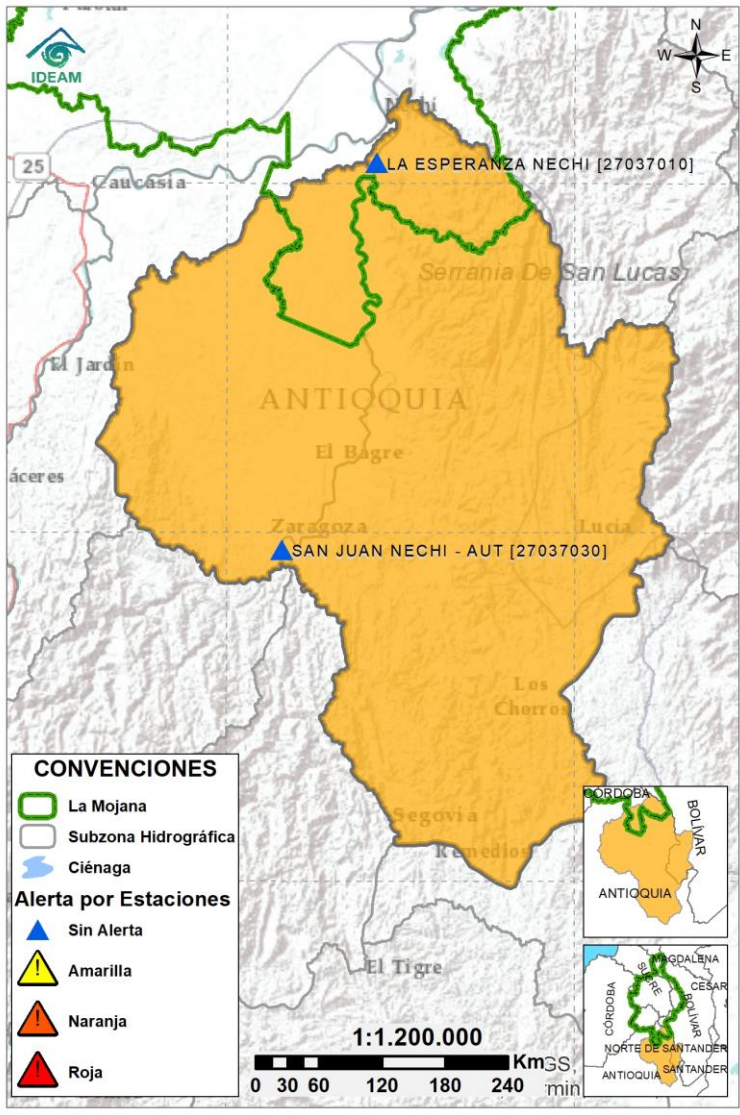


## 2.2.3 DIRECTOS AL BAJO CAUCA - CIÉNAGA LA RAYA ENTRE EL RÍO NECHÍ Y EL BRAZO DE LOBA



Subzona hidrográfica	Alerta	Descripción
Directos al bajo Cauca- Ciénaga La Raya entre el río Nechí y Brazo de Loba		Predominio de niveles estables en el tramo Nechí-Cara de Gato; condición predominante durante el día. No se descarta incremento ligero a lo largo del fin de semana por tránsito de creciente. Persistencia de altos niveles en el tramo norte de Achí-Pinillos.
Sector Cara de Gato		Alerta roja puntual sobre el Bajo Cauca en el sector Cara de Gato (San Jacinto del Cauca -Bolívar), por persistencia del transvase de caudal hacia el Bajo San Jorge. <b>Nota (27/08/2021):</b> rompimiento del dique marginal del río Cauca en el sector Cara de Gato, generando ingreso de agua hacia el Bajo San Jorge. Emergencia activa hasta la fecha.

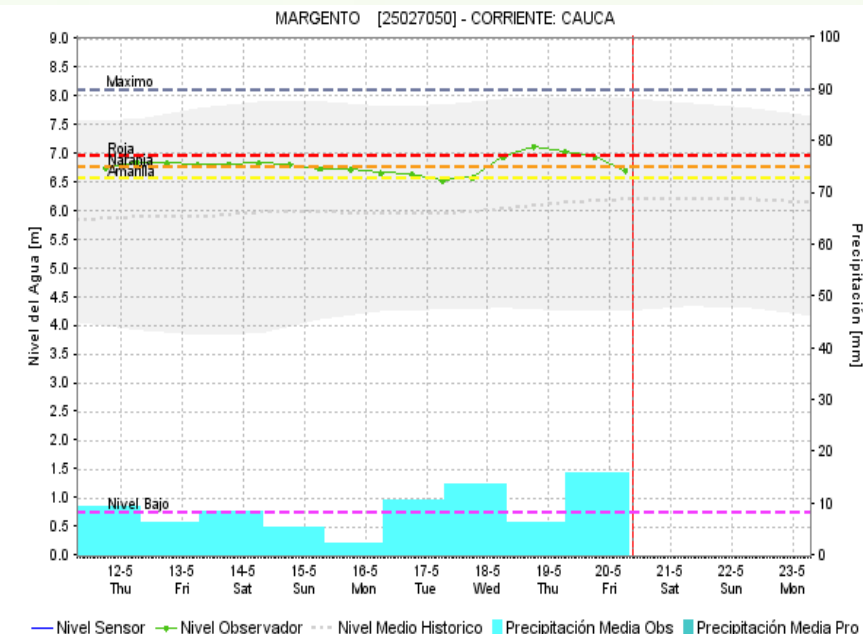
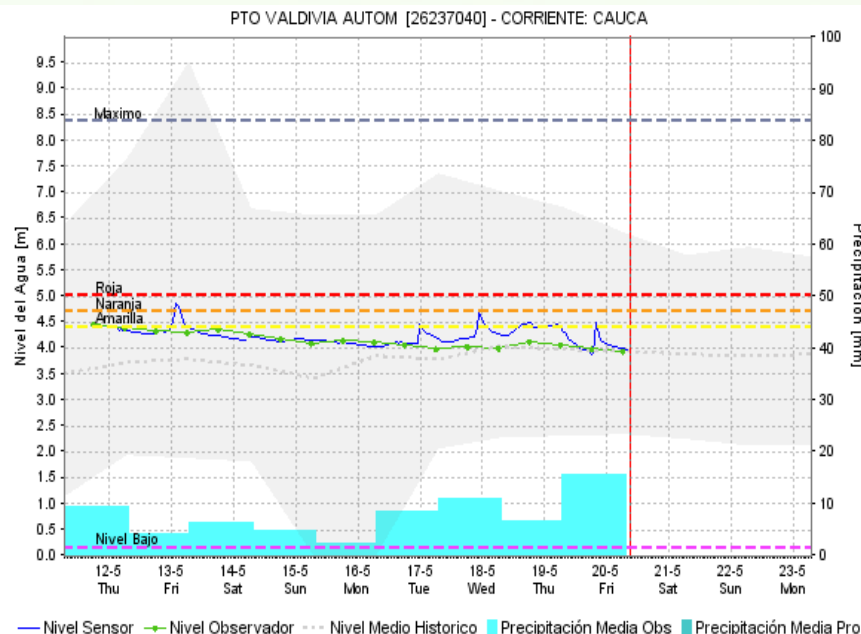
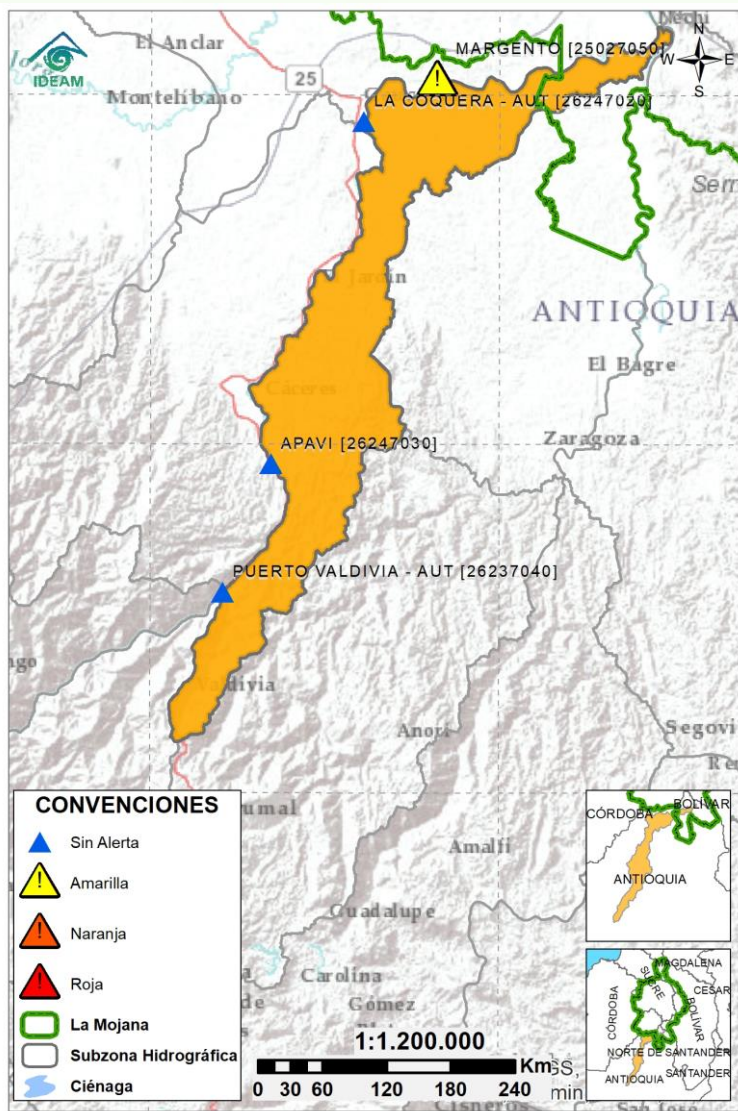
# 2.2.4 SUBZONA HIDROGRÁFICA DEL RÍO NECHÍ CUENCA BAJA



Subzona hidrográfica	Alerta	Descripción
Cuenca baja del río Nechí		Ascenso ligero del Bajo Nechí a la altura del casco urbano del municipio de Nechí. A lo largo del fin de semana se prevé estabilización de niveles y posterior descenso

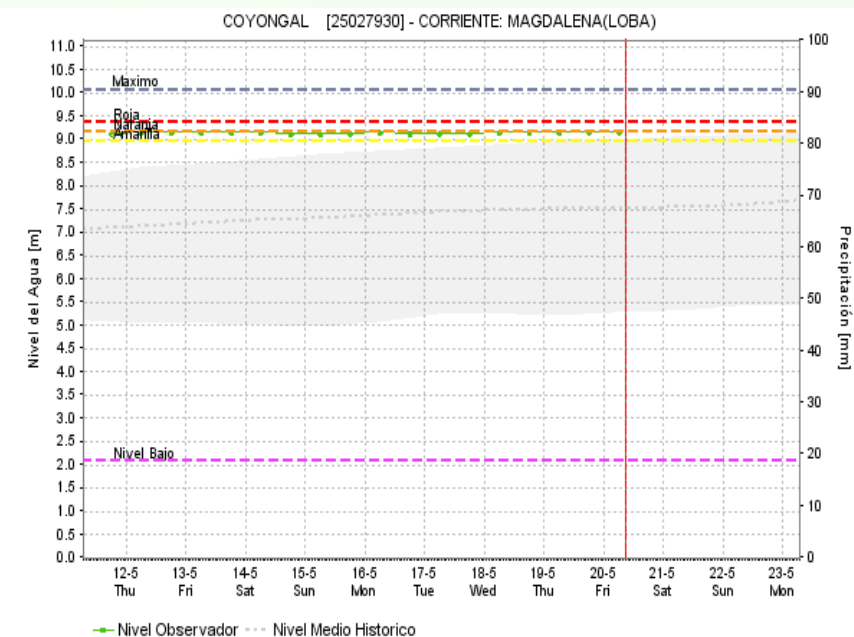
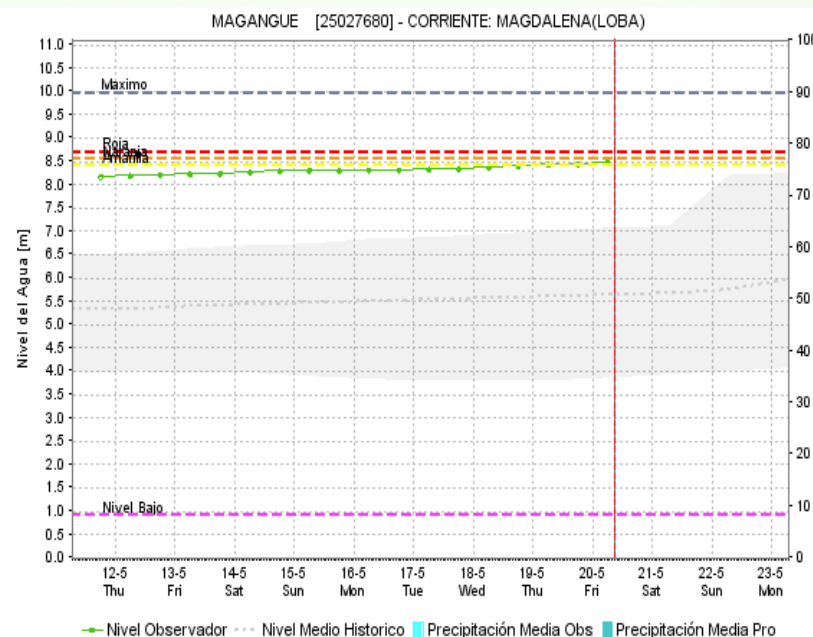
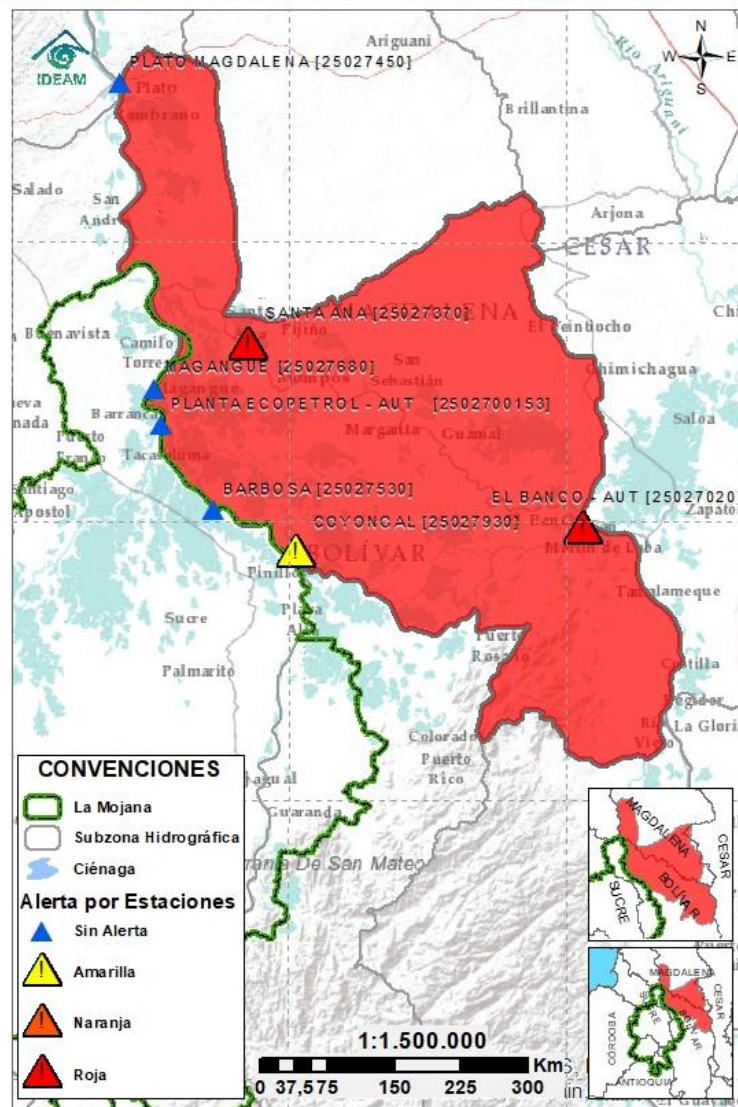


## 2.2.5 DIRECTOS AL CAUCA ENTRE PTO. VALDIVIA Y RÍO NECHÍ



Subzona hidrográfica	Alerta	Descripción
Directos al Cauca entre Pto. Valdivia y río Nechí		Descenso del río Cauca en el tramo Valdivia-Caucasia. Se prevé transito de creciente a lo largo del fin de semana.

## 2.2.6 DIRECTOS AL BAJO MAGDALENA ENTRE EL BANCO Y EL PLATO



Subzona  
hidrográfica

Alerta

Descripción

Directos Bajo  
Magdalena  
entre el Banco  
y el Plato



Niveles altos en el río Magdalena a la altura del Banco (zona con inundaciones), así como en el Brazo de Loba (El Banco San Martín de Loba, Hatillo de Loba, Barranco de Loba y Pinillos). Persiste el ascenso del Brazo de Mompós (municipios de Guamal, San Sebastián de Buenavista, Mompós, San Zenón, Talaigua Nuevo, Santa Ana y Santa Bárbara de Pinto). Para las próximas horas, se prevé que se mantengan las condiciones hidrológicas descritas. Especial atención en los municipios de El Banco y Santa Ana.

**Nota (03/05/2022):** inundación por desbordamiento del río Magdalena en el municipio de El Banco.





## Estaciones Meteorológicas Automáticas y Convencionales en la región de La Mojana

Leyenda	Estación	Municipio	Departamento	Tipo	Código
B1	Aeropuerto Baracoa	Magangué	Bolívar	Convencional	25025100
B2	Planta Ecopetrol	Magangué	Bolívar	Automática	250270153
B3	Las Varas	San Jacinto del Cauca	Bolívar	Convencional	25027200
C1	Ayapel	Ayapel	Cordoba	Convencional	25025030
C2	Caño Barro	Ayapel	Cordoba	Automática	13027040
C3	Marralú	Ayapel	Cordoba	Automática	25027770
S1	Majagual	Majagual	Sucre	Convencional	25020340
S2	San Benito Abad	San Benito Abad	Sucre	Convencional	25025180
S3	Santiago Apóstol	San Benito Abad	Sucre	Convencional	25020760
S4	San Marcos	San Marcos	Sucre	Automática	25025340
S5	San Luis	Sucre	Sucre	Convencional	25021370

## Horarios de monitoreo y pronóstico de las condiciones meteorológicas





El ambiente  
es de todos

Minambiente

## EQUIPO DE TRABAJO CRPA LA MOJANA

Elaborado por:

**RAFAEL ELÍAS MUNDARAY MAGO**, Meteorólogo  
**NATALIA MUÑOZ HERRERA**, Hidróloga

Con la colaboración de:

**MAYERLIN SANDOVAL ORTEGA**, Comunicadora

[www.corpomojana.gov.co](http://www.corpomojana.gov.co)

**Correo Electrónico:**

[corpomojana@corpomojana.gov.co](mailto:corpomojana@corpomojana.gov.co)

Cra. 21 # 21 A – 44 San Marcos - Sucre

Teléfono: (+575) 295 5347

**YOLANDA GONZALEZ HERNÁNDEZ**,

Directora General IDEAM.

**MARTHA CECILIA CADENA**,

Jefe Oficina del Servicio de Pronósticos y Alertas

[www.ideam.gov.co](http://www.ideam.gov.co)

**Correos electrónicos:**

[servicio@ideam.gov.co](mailto:servicio@ideam.gov.co),

[alertas@ideam.gov.co](mailto:alertas@ideam.gov.co)

Calle 25 d # 96b - 70, piso 3. Bogotá, D.C.

Teléfono: 307 5625 ext. 1334 - 1336.

**LILIANA QUIROZ**, Directora General de la Corporación para el Desarrollo Sostenible de La Mojana y el San Jorge-CORPOMOJANA.

**RAQUEL GARAVITO**, Gerente del Fondo Adaptación

**JIMENA PUYANA**, Gerente Nacional de Desarrollo Sostenible del PNUD

